

Nurmijärvi

Ylösjoen kivikautisen asuinpaikan kartoitus 2013



Timo Jussila



Tilaja: Nurmijärven Sähkö Oy

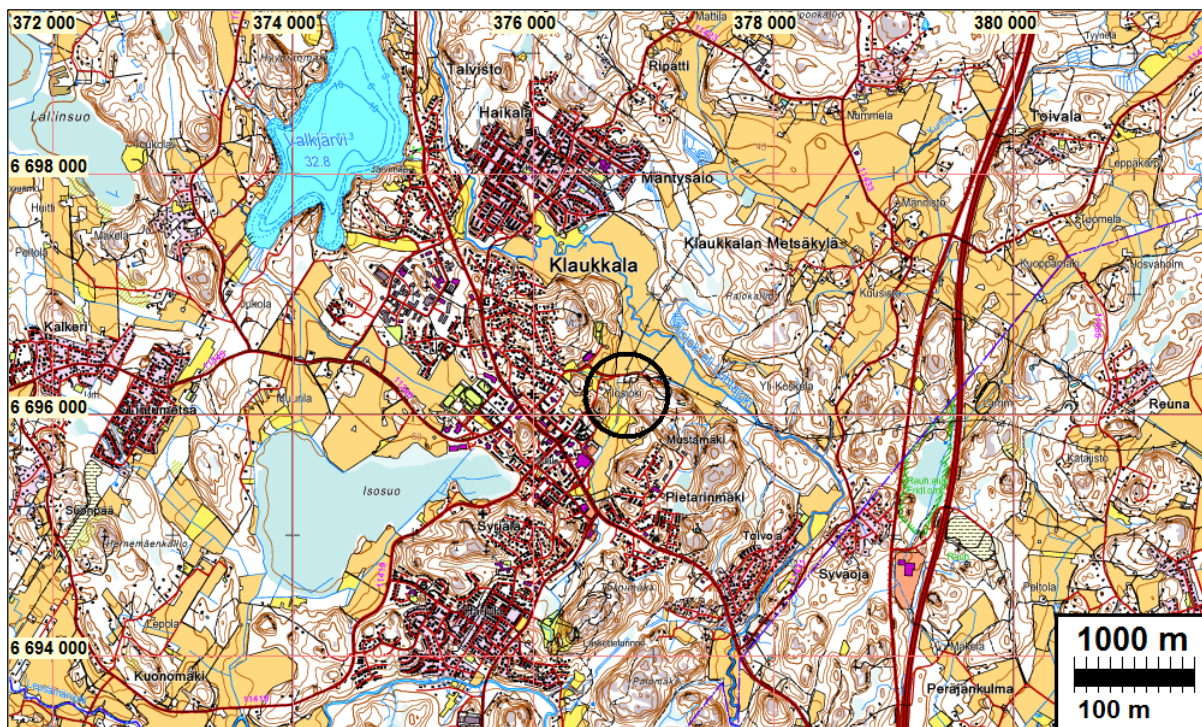
Sisältö

Perustiedot	2
Tutkimus	3
Tulos	4
Kartat	5
Koekuopat	7
Valokuvia	9
Muinaisjäännös	15
NURMIJÄRVI YLÖSJOKI	15

Kansikuva: Lämpökeskuksen itäpuolelta pohjoiseen

Perustiedot

- Alue:** Nurmijärvi Ylösoen kivikautinen asuinpaikka (mjrek: 543010016) Klaukkalan keskustan itäpuolella, lämpökeskuksen itäpuoleisella metsäalueella, sen ja puhdistamon välisellä alueella.
- Tarkoitus:** Selvittää onko nykyisen lämpökeskuksen itäpuolella, suunnitellulla voimalan laajennusalueella kiinteää muinaisjäännöstä.
- Työaika:** Maastotyö 26. ja 29.4.2013.
- Tekijät:** Timo Jussila, Johanna Stenberg
- Kustantaja:** Nurmijärven Sähkö Oy
- Aiemmat tutkimukset:** Maarit Suni 1975 inventointi, Kreetta Lesell 2001 inventointi
- Tulokset:** Alueella ei havaittu mitään merkkejä muinaisjäännöksestä.



Tutkimusalue mustan ympyrän sisällä.

- Selityksiä:** Koordinaatit, kartat ja ilmakuvotteet ovat ETRS-TM35FIN koordinaatistossa (Euref). Kartta ja ilmakuvapohjat Maanmittauslaitoksen maastotietokannasta keväällä 2013 ellei toisin mainittu. Valokuvia ei ole talletettu mihinkään viralliseen arkistoon eikä niillä ole mitään kokoelmatunnusta. Valokuvat digitaalisia, kopiot niistä on luovutettu tilaajalle CD:llä. Valokuvat ovat tallessa myös Mikroliitti Oy:n serverillä.

Tutkimus

Nurmijärven Sähkö Oy:llä on suunnitteilla kaukolämpökeskuksen laajennushanke Nurmijärven Ylösjoella. Laajennushakealueella sijaitsee kivikautinen asuinpaikka Ylösjoki (mjrek: 543010016). Museoviraston antoi hankkeesta lausunnon (4.12.2012, dnro 454/304/2012), jossa se edellyttää asuinpaikan säilyneisyyden ja mahdollisten jatkotutkimustarpeen selvittämistä koekaivauksilla. Nurmijärven Sähkö Oy tilasi em. lausunnon mukaisen arkeologisen tutkimuksen Mikroliitti Oy:ltä. Museovirasto myönsi tutkimukselle tutkimusluvan 24.4.2013 (MV/16/05.04.01.02/2013).

Ylösjoen kivikautinen asuinpaikka on löytynyt vuonna 1975 alueella tehdyssä muinaisjään-
nösinventoinnissa. Museoviraston vuonna 2001 tekemässä Klaukkalan muinaisjään-
nösinventoinnissa Ylösjoen kivikautinen asuinpaikka on todettu pahoin tuhoutuneeksi voimalan rakenta-
misen seurauksena. Alkuperäinen asuinpaikan havaintokohta on sijainnut nykyisen lämpökes-
kusalueen koillisosassa, missä nyt on sähköasema. Vuoden 2001 inventoinnissa todettiin että
Paikalle rakennetun muuntoaseman itä ja kaakkoispuolella asuinpaikkaa saattaa olla säilynee-
nä jäljellä.

Tilaaajan kertoman mukaan (Alpo Sund, Nurmijärven Sähkö Oy) lämpökeskuksen rakentamisen
suunnittelun yhteydessä vuonna 1996 museoviraston edustaja kävi paikanpäällä. Museoviras-
tolta pyydettiin lausunto rakennuspaikkaa koskien, jotta lämpökeskushanketta voitaisiin viedä
eteenpäin. Museovirasto antoi tuolloin kirjallisen lausunnon asiasta, jossa todetaan, ettei mui-
naisjäänösmerkintä estä lämpökeskuksen rakentamista suunnitellulle paikalle. Uusi lämpökes-
kus rakennettiin louhimalla kalliota pois. Vuoden 2001 inventoinnissa kuitenkin arveltiin että
asuinpaikkaa voisi olla jäljellä ”muuntamosta kaakkoon ja lounaaseen”. Kyseisellä alueella on
nyt lämpökeskus.. Muinaisjäänösrekisteriin on merkitty muinaisjäänösrajaus (huhtikuu 2013)
nykyisen voimalan itä ja eteläpuolelle.

Lämpökeskuksen itäosan kohdalta on louhittu pois kalliota lähes 10 m korkeudelta. Lämpökes-
kuksen itäpuolella on pohjoiseen laskeva jyrkkä rinne. Rinteen yläosassa on avokalliota. Rin-
teessä on hieman loivempi kohta jossa kulkee nyt traktoriura. Rinteen yläosassa on avokallioi-
den välissä kostea ”laakso” joka viettää pohjoiseen. Maaperä rinteessä on hiesumoreeni joka
rinteen laen kallioiden päällä on hiekkaisempaa moreenia. Maaperä pohjoisrinteessä on hyvin
kivikkoinen, paitsi rinteen alaosassa jossa vähemmän kiveä. Maaperästä johtuen maasto on
märkkä – moni koekuoppa täyttyi pian kaivamisen jälkeen vedellä. Ylärinteessä - em. kallioiden
välistä ”laaksoa” lukuun ottamatta maapeite on monin paikoin varsin ohut, kallion päällä. Läm-
pökeskuksen eteläpuolella on jyrkkä rinne jona yläosassa avokallio paljastumia. Rinteeseen on
kaivettu voimalasta etelään lähtevä kaukolämpöputki. Siitä kaivettu maa on kasattu putkilinjan
itäpuolelle. Rinteen keskiosa on siis kaivettu ja käsitelty. Putkilinjan länsipuolella rinne on edel-
leen jyrkkä mutta lännempänä pellolle tullessa vähitellen loivenee.

Lämpökeskuksen kaakkoispuolella, kauempana siitä (n. 40-60 m etäisyydellä aidasta) on jyrkän
rinteen päällä loivasti lounaaseen viettävä tasanne n. 50 m korkeustasolla. Tasanteen takana
maasto nousee jyrkemmin ja on osin kalliota. Periaatteessa tällä tasanteella voisi sijaita kivi-
kautinen asuinpaikka, mutta koekuopissa, tuulenskaadoissa ja kairanpistoissa ei savikkoisessa
maaperässä havaittu mitään esihistoriaan viittaavaa. Lämpökeskuksen itäpuolella, kallioiden
päällä ja rinteessäkin on paikoin pienialaisia tasaisempia ja vähemmän viettäviä maastonkohtia
joissa periaatteessa voisi sijaita pienialainen esihistoriallinen toimintapaikka (muutaman henki-
lön leiri).

Lämpökeskuksen itäpuolella rinteeseen juuri (missä tie) on n. 33 m korkeustasolla. Rinteeseen lakinousee n. 55 m tasolle (kauempana kaakossa 65 m tasolle). Voimalan eteläpuolella jyrkkä rinne on 55 m tasolta n. 36 m tasolle josta länteen rinne loivenee purolaakson suuntaan. Litorinamaksimi (itämeren Litorinamerivaiheen korkein vedentaso) on alueella n. 35-37 m tasolla. Tuon tason tuntumassa vesi oli n. 6800 – 5500 eKr. aikavälillä. Noin 50 m tasolla itämeren vesi oli Ancylusjärvivaiheen loppupuolella n. 7700 eKr. Pariaatteessa alueella voisi sijaita rantasidonnaisia kivikautisia asuinpaikkoja jotka ajoittuisivat aikavälille 7500-5400 eKr.

Alueen maasto keskuksen etelä-itäpuolella on kuitenkin hyvin epätyypillistä kivikautisille asuinpaikoille. Alueen jyrkkäpiirteisyys – rinne – ei mahdollista asuinpaikan sijoittumista sinne. Maaperä on kivikkoista milloin ei kalliota, maasto märkää. Alueella on kuitenkin pienialaisia tasaisempia maastonkohtia ja pohjoisrinteessä kapeita loivemmin viettäviä rinnekohtia. Muutaman kilometrin säteeltä tunnetaan useita kivikautisia asuinpaikkoja.

Jotta voitaisiin olla varmoja siitä, että alueella ei sijaitse ”epätyypillistä” kivikautista muinaisjäännettä sen arvioidusta vähäisestä potentiaalista huolimatta, päätettiin alueelle tehdä koekuoppia kohdille jossa periaatteessa voisi olla sijainnut suppea-alainen leiripaikka tms. Koekuoppia tehtiin kohdille joissa rinne on loivempi ja lakialueella oleville tasaisemmille ja vähäkivisemmille maastonkohdille. Koekuoppia tehtiin varoiksi myös arkeologin näkökulmasta vielä ”huonommille” maastonkohdille. Koekuopat olivat lapion terän kokoisia (n. 20-30 cm halk.) joita jotkut kutsuvat myös ”koepistoiksi”. Maaperästä johtuen kuopista kaivettua märkää ja hienoaineksista maata ei voitu seuloa vaan maa pengottiin seulalla. Monin paikoin koekuopissa maata vain 5-20 cm paksuudelta kallion päällä. Koekuoppien paikat mitattiin GRS-80 dgps (vrs-palvelulla) laitteella, ulkoinen tarkkuus alle 1 m.

Koekuopituksen lisäksi alue tutkittiin kattavasti silmänvaraisesti sekä alueella (poluilla ja tuulenskaadoissa) olevia avoimia maastonkohtia tarkastellen.

Tulos

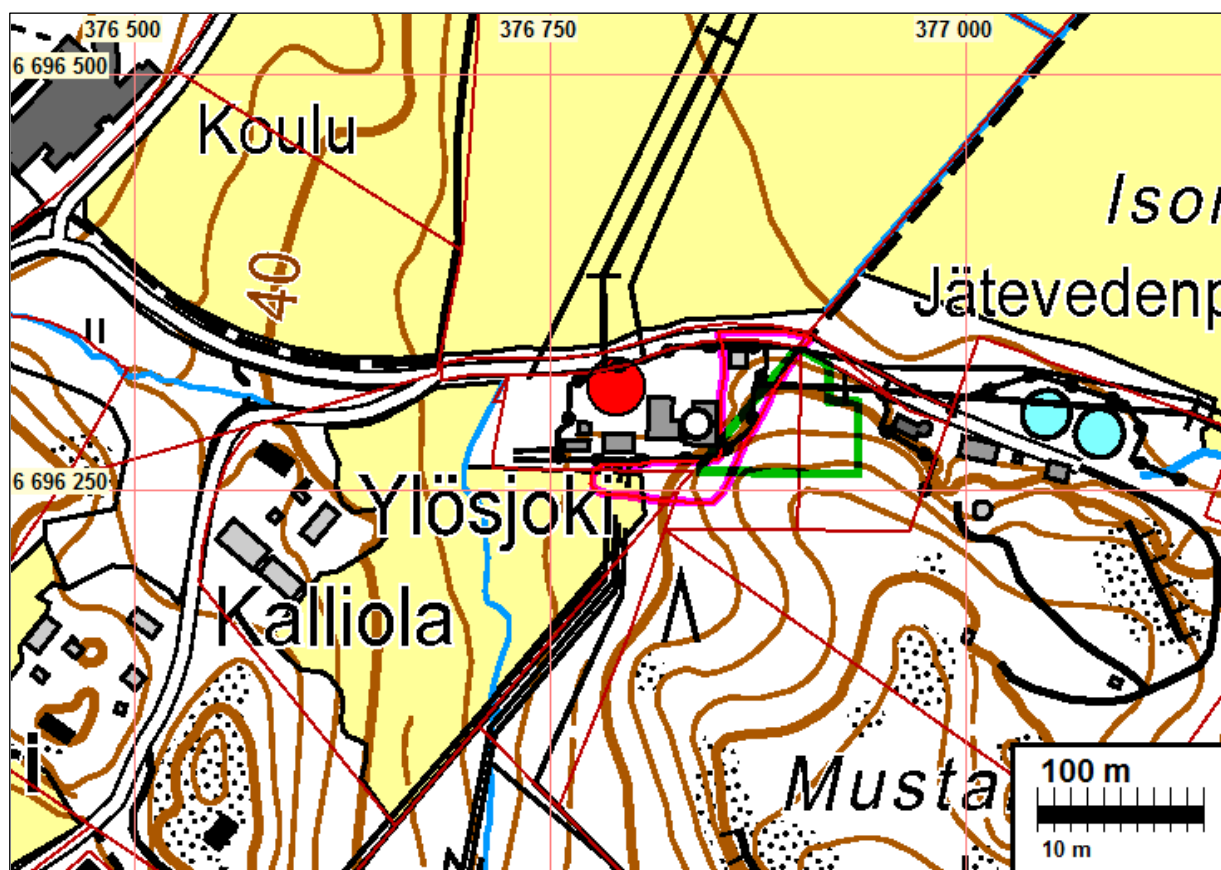
Alueella ei havaittu koekuopissa mitään merkkejä muinaisjäänneksestä – ei löytöjä eikä kulttuurikerrokseen viittaavaa. Alueen maasto, topografia ja maaperä ovat epätyypillistä ja huonoa kivikautisille asuin/leiripaikoille. Alueella ei havaittu mitään rakenteita tai muita historiallisen ajan muinaisjäännekseen viittaavia merkkejä.

Tutkitulla alueella ei ole muinaisjäännettä. Muinaisjäännesrekisteriin merkitty aiempi rajaus lämpökeskuksen ympärillä tutkittiin sen läntisintä, pellossa olevaa päätä lukuun ottamatta. Pelto oli nurmella. Pellon yläosa on jyrkkää rinnettä, alaosa loivempaa. Teoriassa tällä läntisimmällä rajausnippukalla voisi olla muinaisjäännettä jäljellä mutta todennäköistä se ei ole. Ehdotan että muinaisjäännes kokonaisuudessaan siirretään luokkaan tuhoutunut ja sen suojelustatus poistetaan. Nykyinen muinaisjäännesrekisterin, arvioon perustuva rajaus on syytä poistaa.

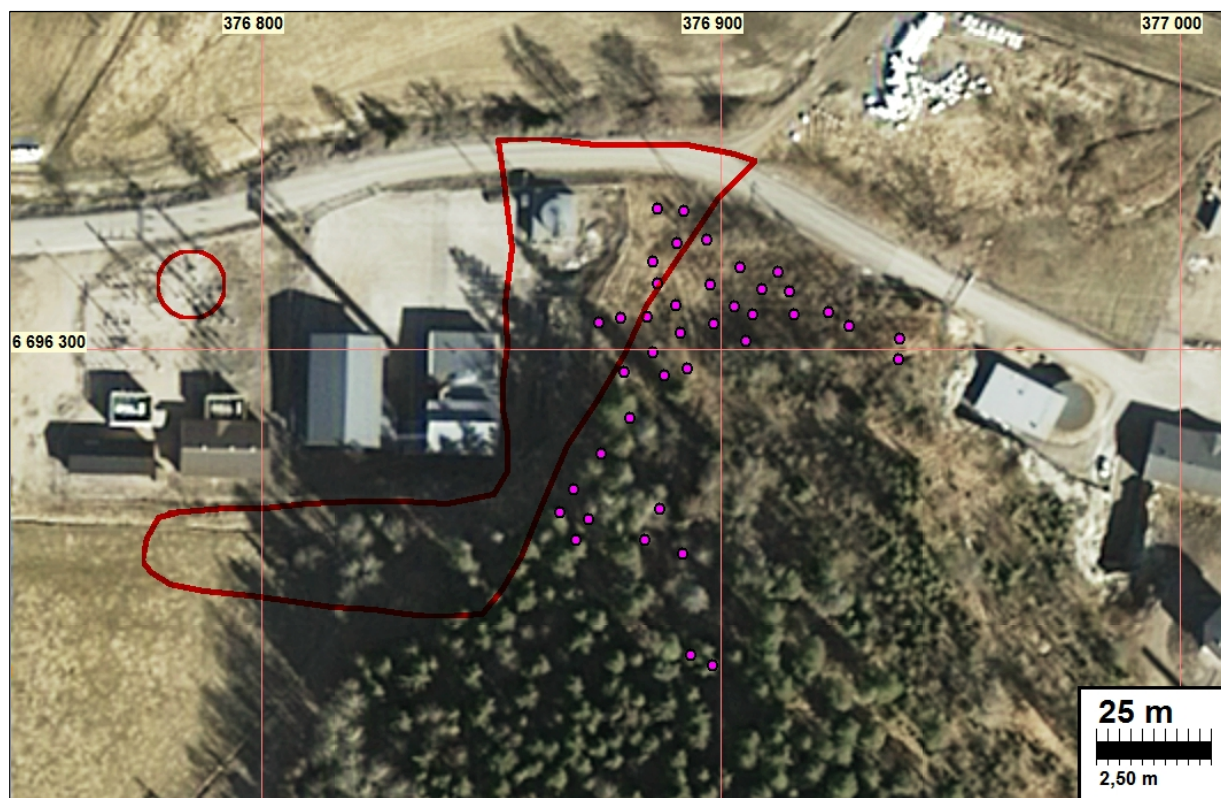
Porvoo 6.5.2013

Timo Jussila

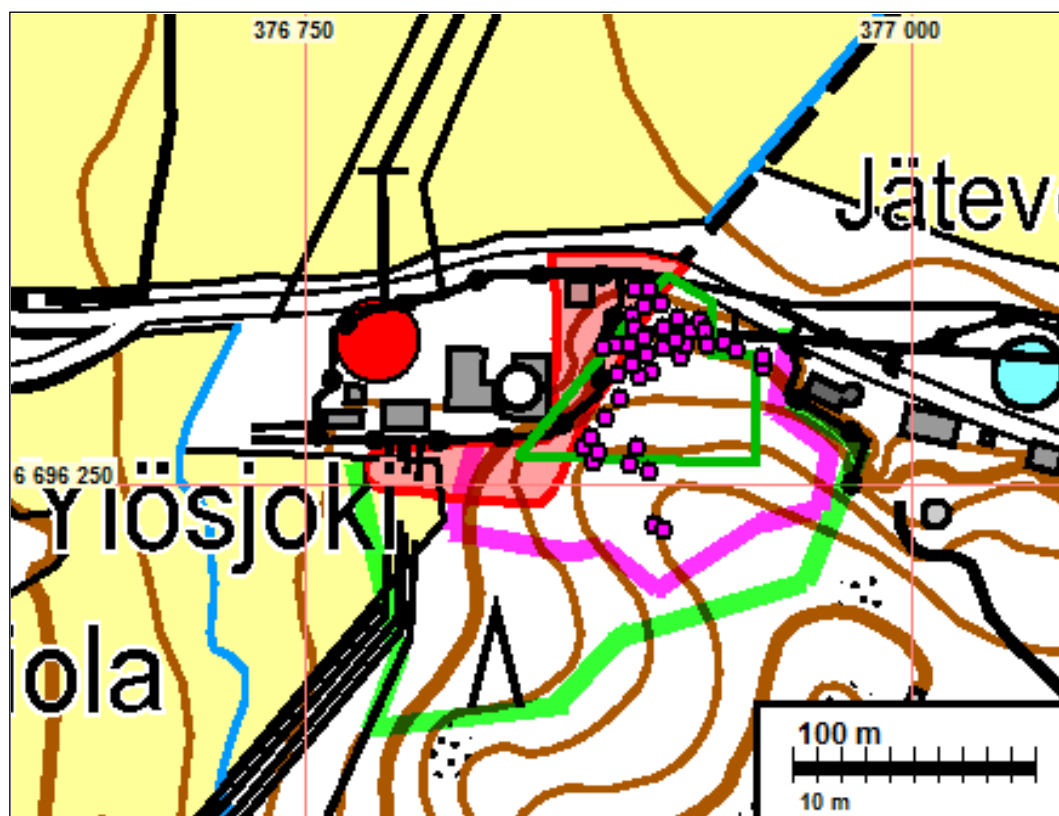
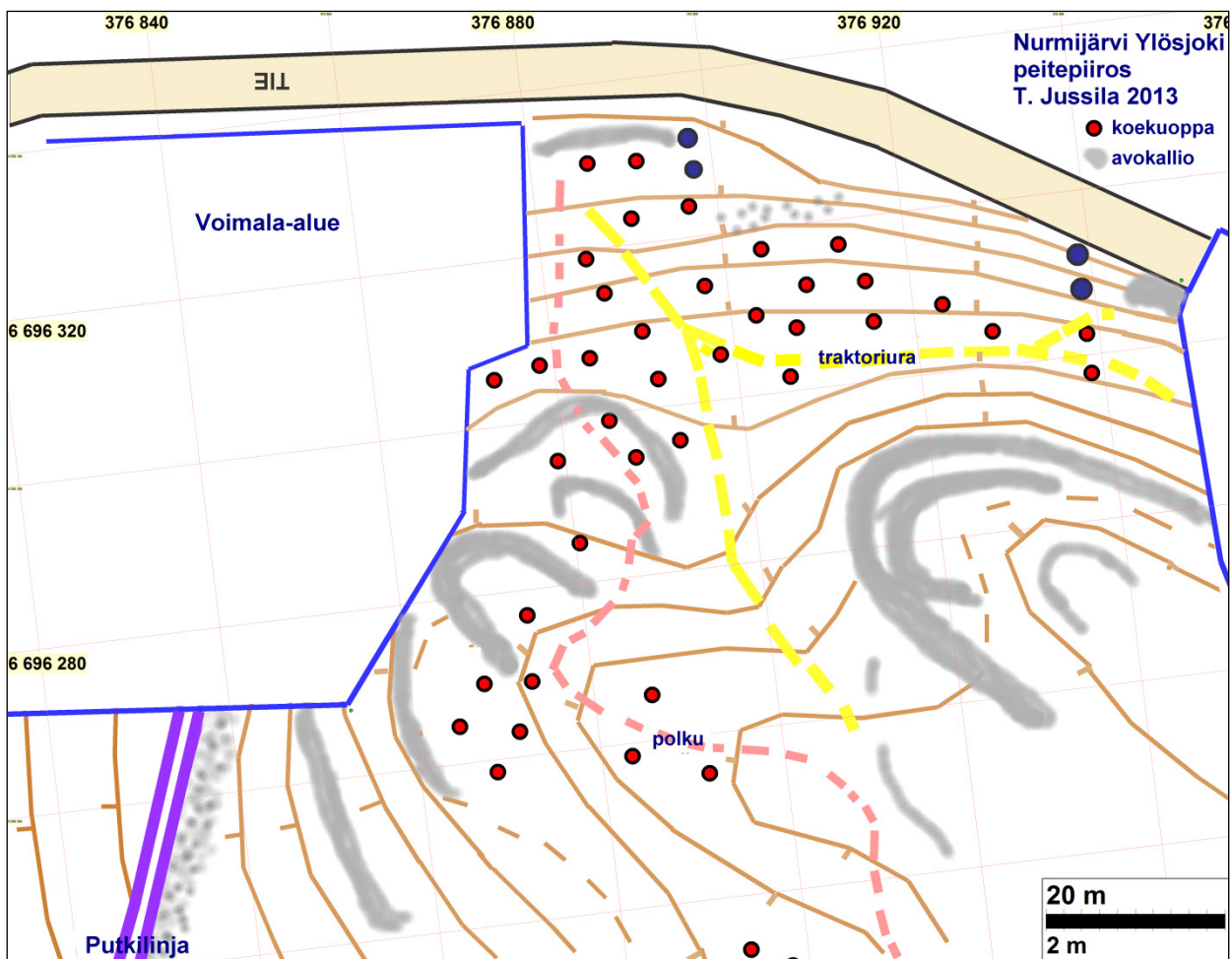
Kartat



Alkuperäinen löytöpaikka punainen pallo. Muinaisjäännösrajausta ennen tutkimusta sinipunaisella. Suunniteltu lämpökeskuksen laajennusalue rajattu vihreällä.



Koekuopat sinipun pallo. Muinaisjäännösrajausta punaisella. Koekuoppia ei tehty maastoon mikä hyvin kivikkoista, märkää, avokalliota tai jyrkkää rinnettä.



Tarkoin tutkittu alue rajattu sinipunaisella. Silmänvaraisesti kattavasti tutkittu alue rajattu vihreällä. Koekuopat sinipun. pallo. Suunniteltu laajennusalue tumman vihr. rajaus. Aiempi muinaisjäännösrajaus punaisella. Tutkitulla alueella ei ole muinaisjäännöstä.

Koekuopat

Koekuoppien koordinaatit on pyöristetty lähimpään metriin. Mittaukset on tehty ilman ulkoista antennia jolloin tarkkuus jää n. metrin luokkaan.

N	E
6696330	376886
6696330	376892
6696324	376897
6696323	376890
6696319	376885
6696314	376886
6696310	376890
6696306	376898
6696302	376905
6696307	376907
6696309	376903
6696314	376898
6696318	376904
6696313	376909
6696317	376913
6696313	376915
6696307	376916
6696308	376923
6696305	376928
6696298	376939
6696302	376939
6696296	376893
6696294	376888
6696299	376885
6696303	376891
6696307	376884
6696307	376878
6696306	376873
6696295	376879
6696285	376880
6696277	376874
6696259	376869
6696265	376865
6696263	376871
6696269	376868
6696258	376884
6696265	376887
6696255	376892
6696234	376894
6696231	376898



N 6696307 E 376878



N 6696303 E 376891



N 6696302 E 376905



N 6696314 E 376886



6696294 376888



N 6696258 E 376884



N 6696306 E 376873

Valokuvia

Lämpökeskuksen itäpuolta, etelään.



Itäpuolen pohjoisreunaa jossa maata kuorittu. Tasanteella vain ohut maakerros, alla kallio.



Lämpökeskuksen itäpuolta, rinteän alaosasta pohjoiseen.



Lämpökeskuksen itäpuolta, rinteän puolivälistä pohjoiseen.

Rinteän yläosasta pohjoiseen (ei vielä lakea)



Lämpökeskuksen itäreunalta koilliseen, rinteän puolen välin tienoilta.



Rinteen laelta etelään
koilliseen



Itäpuolisen rinteän puolta väliä hieman kauempana lämpökeskuksen aidasta. Itään.



Länteen, pohjoiseen viettävän rinteen alaosa. Taustalla lämpökeskuksen rakennuksia.



Pohjoisrinteen itäosan alarinnettä. Luoteeseen.



Rinteeseen tasattu traktoriura, Länteen.



Rinteen laelle kipuava traktoriura kallioiden välissä. Pohjoiseen.
Alla etelään laen suuntaan.



Lämpökeskuksen eteläpuolta laelta länteen.



Lämpökeskuksen eteläpuolta putkilinjan kohdalta länteen.



Putkilinjaa pohjoiseen.



Lämpökeskuksen eteläpuolelta pohjoiseen, rinteän alaosaa.

Muinaisjäännös**NURMIJÄRVI YLÖSJOKI**

Tämän tutkimuksen mukaan päivitetetyt muinaisjäännöstiedot:

Mjtunnus: 543010016

Rauh.lk: 3 kokonaan tuhoutunut

Ajoitus: kivikautinen

Laji: asuinpaikka

Koordin: N: 6696 289 E: 376 859 Z: 35

P: 6699 101 I: 3376 979

Tutkijat: Maarit Suni 1975 inventointi, Kreetta Lesell 2001 inventointi, Jussila koekuopitus 2013.

Sijainti: Nurmijärven kirkosta 8,6 km länsilounaaseen

Huomiot: Muinaisjäännösrekisteri huhtikuussa 2013: Asuinpaikka sijaitsi maaperältään sa-
vea olevan jyrkän, länteen viettävänpeltorinteen yläosassa Ylösjoen talosta n. 260
m itään. Löytöinä kvartsi-iskoksia. Vuoden 2001 inventoinnissa todettiin, että
asuinpaikalle oli rakennettu muuntamoasema, joten se vaikutti tuhoutuneelta.
Asuinpaikkaa saattaa olla vielä jäljellä muuntamoasemasta itään ja kaakkoon ole-
valla alueella. Muuntamosta n. 150 m lounaaseen, pienen ojan länsipuolelta on
löytynyt pii-iskos.

Jussila 2013: Alkuperäisellä löytöpaikalla on sähköasema. Sen itä-
kaakkoispuolella on kallio louhittu pois ja paikalla lämpökeskus. Nykyisen lämpö-
keskuksen länsi- ja eteläpuolella ei ole kivikautista asuinpaikkaa. Maasto on jyrk-
kää rinnettä, avokalliota ja hienoaineksista /savista) moreenia kallioiden välissä,
ohuelti kallion päällä ja rinteiden alemmissa osissa paksummin. Lämpökeskuksen
itäpuolella suoritettussa koekuopituksessa ei havaittu mitään merkkejä muinais-
jäännöksestä. Maasto ja topografia lämpökeskuksen itä- ja eteläpuolella on hyvin
epäsuotuista kivikautiselle asuinpaikalle, samoin kuin useille muillekin muinais-
jäännöstyypeille. Alueella ei ole muinaisjäännöstä.
